



Sitografia utile

-OMS. <https://www.who.int/news-room/fact-sheets/detail/human-papilloma-virus-and-cancer>

-Ministero della Salute. <https://www.salute.gov.it/portale/malattieInfettive/dettaglioSchedeMalattieInfettive.jsp?id=14&area=Malattie%20infettive&menu=indiceAZ&tab=1>

-Regione Lombardia. <https://www.wikivaccini.regione.lombardia.it/wps/portal/site/wikivaccini/DettaglioRedazionale/le-vaccinazioni-quali/calendario-vaccinale>

-Regione Lombardia. <https://www.wikivaccini.regione.lombardia.it/wps/portal/site/wikivaccini/DettaglioRedazionale/le-vaccinazioni-quali/categorie-rischio>



Chi posso contattare?

È possibile contattare uno dei tre Centri Vaccinali dell'ASST di Lodi per informazioni, prenotazioni e valutazione del proprio stato vaccinale.

Dove siamo

Centro Vaccinale di Lodi

Via Bassi, 1/3
Tel. 0371.372492

vaccinazioni.lodi@asst-lodi.it

Centro Vaccinale di S. ANGELO LOD.:

Str. Prov., 19 (c/o Ospedale Delmati)
0371.251846

vaccinazioni.santangelo@asst-lodi.it

Centro Vaccinale di CASALPUSTERLENGO

Via Crema, 15
0377.924616

vaccinazioni.casale@asst-lodi.it

**Abbiamo a disposizione un
efficace
strumento di prevenzione:
la vaccinazione
anti-PAPILLOMA VIRUS
(HPV)**



Cosa è l'infezione da papillomavirus?

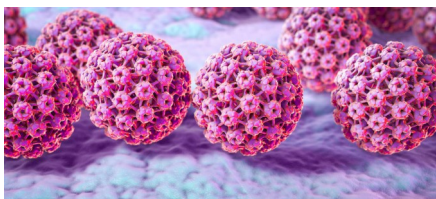
L'infezione da papillomavirus (HPV - Human Papilloma Virus) è la più frequente infezione sessualmente trasmessa, che può colpire la pelle, la zona genitale e la gola; l'assenza di sintomi ne favorisce la diffusione poiché la maggior parte degli individui affetti non è a conoscenza del processo infettivo in corso. Inoltre l'HPV rappresenta la causa dello sviluppo delle lesioni precancerose e neoplastiche del tratto genitale inferiore (prevalentemente della cervice uterina nella donna).

Qual è la stima dei tumori causati da papillomavirus in Italia?

Si stima che ogni anno in Italia il papillomavirus sia la causa di 6500 tumori sia in uomini che in donne. Il tumore della cervice uterina (collo dell'utero) è la prima neoplasia ad essere riconosciuta dall'Organizzazione mondiale della sanità come totalmente riconducibile ad una infezione e, quindi, eliminabile attraverso una efficace strategia basata sulle vaccinazioni e sulla diagnosi precoce.

Quanto tempo intercorre tra l'infezione e l'insorgenza di lesioni?

Generalmente, il tempo che intercorre tra l'infezione e l'insorgenza delle lesioni precancerose è di circa 5 anni, mentre la latenza per l'insorgenza del carcinoma cervicale può essere di decenni.



Esiste un vaccino efficace?

Sì, ad oggi il vaccino 9-valente è quello con la più ampia copertura essendo costituito dai 9 tipi di HPV che maggiormente determinano le lesioni sopradescritte. Gli studi clinici, infatti, hanno dimostrato che i vaccini sono in grado di prevenire oltre il 90 per cento dei tumori associati a HPV.

Chi può effettuare gratuitamente la vaccinazione?

La vaccinazione è raccomandata e gratuita per gli adolescenti, in genere offerto a 11-12 anni, età in cui normalmente ragazzi e ragazze non hanno ancora iniziato l'attività sessuale, il principale veicolo di trasmissione del virus. La Regione Lombardia ha esteso il regime di gratuità fino alle donne nate dal 1997 e ai maschi nati dal 2006, inoltre anche alcuni gruppi a rischio possono effettuare la vaccinazione gratuitamente (MSM, donne con diagnosi CIN2+ nell'ultimo anno, soggetti HIV positivi).

Quante dosi prevede il vaccino anti-papillomavirus?

Il ciclo di base tra 9 e 14 anni prevede 2 dosi separate a distanza di 6 mesi. Dai 15 anni il ciclo prevede invece 3 dosi (0-2-6 mesi).

Come si somministra il vaccino anti-papillomavirus?

Il vaccino viene somministrato per via intramuscolare, a livello del deltoide (muscolo del braccio).



Quali sono gli effetti collaterali del vaccino anti-papillomavirus?

Il vaccino anti-papillomavirus è sicuro e generalmente ben tollerato. Gli effetti collaterali più comuni dopo la vaccinazione, generalmente transitori e di lieve entità, sono lieve dolore, arrossamento o gonfiore in sede di iniezione, mal di testa. Meno frequenti sono: febbre > 39°C, dolore addominale, nausea, vomito o diarrea, dolore articolare o muscolare, effetti collaterali più gravi, come reazioni allergiche gravi (anafilattiche), sono rari.

Se non rientro tra i soggetti che possono effettuare la vaccinazione gratuitamente, posso farla in co-pagamento?

Sì, è possibile effettuare la vaccinazione a pagamento presso l'Ospedale di Codogno secondo piano - Area Rosa chiamando il num. 0377-465586 dal lun. al ven. dalle ore 10.00 alle ore 13.00 e dalle ore 14.00 alle ore 15.30.

La vaccinazione sostituisce lo screening del tumore della cervice uterina?

E' bene ricordare che attualmente la vaccinazione non sostituisce lo screening del tumore della cervice uterina mediante Pap-test, che rimane a tutt'oggi lo strumento di prevenzione secondaria.

